

# Instruktioner för montage av rutschkanor i rostfritt stål av typerna TS och TS Scandi

---

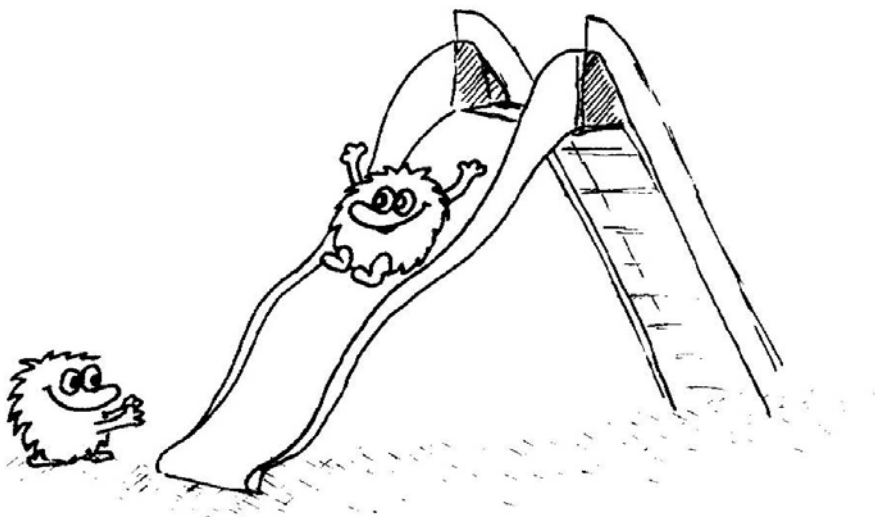
Tack för ditt förtroende. Din belöning kommer att vara en kvalitetsprodukt och dina barns glädje.

## Inledning

I handen har du information och hur man säkert och rätt installerar, använder och sköter den rostfria rutschkanan. Vi rekommenderar att du läser den noggrant och följer dess instruktioner.

I bruksanvisningen följas de fastställda europeiska standarderna EN 1176 – 3, EN 1176 – 7 och EN 1177, som har som mål att så långt som möjligt minska olycksriskerna i rutschkanor. Förutsättningarna är inte bara korrekt installation, men även användning. Dessa föreskrifter kan inte omfatta alla situationer som kan drabba användaren, men de fastställer grundläggande villkor för säkra lekar för barn i rutschkanan och omkring den.

Rutschkanor TS och TS SCANDI är tillverkade i rostfritt stål och är avsedda för exteriört (eller interiört) bruk. Om det använda materialet utsätts för aggressiva kemiska miljöer (bassängkemikalier, saltvatten) går



# Grundläggande regler för placeringen av rutschkanorna

## Landnings-/ träffytan

Höjden för det fria fallet räknas som det största vinkelräta avståndet från ytan vid landningsplatsen till rutschkanans yta. Landningsplatsen skall vara för höjder på 1 m och högre.

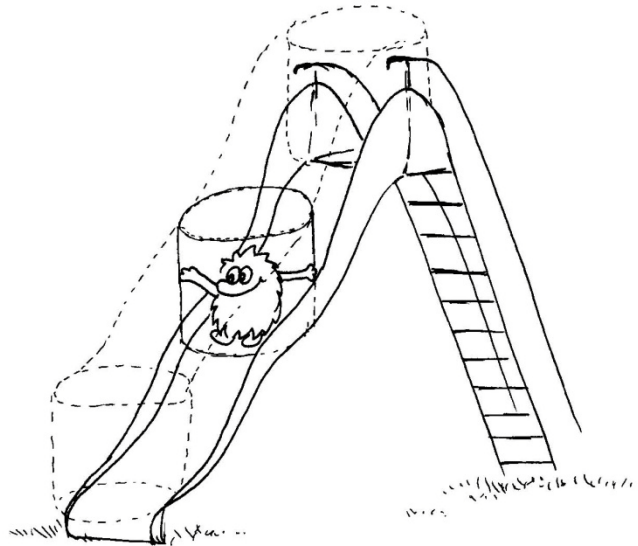
Markrutschkanor kräver inga landningsplatser eftersom de inte på någon punkt uppnår 1 m eller mer.

## Våra rekommendationer

Hos markrutschkanor kan man låta rutschkanorna vara omgivna av gräsmattor. Där det finns en risk att gräsmattan med tiden blir en hårt packad yta, t.ex. på starkt frekventerade lekplatser, rekommenderas att man luckrar upp ytan genom att regelbundet gräva eller hacka och vända ytlagret.

## Fria ytor

Fri yta är en yta där det inte får befinna sig något hinder och där får heller inte plötsligt dyka upp någonting (gungor, klätterrep o.s.v.).

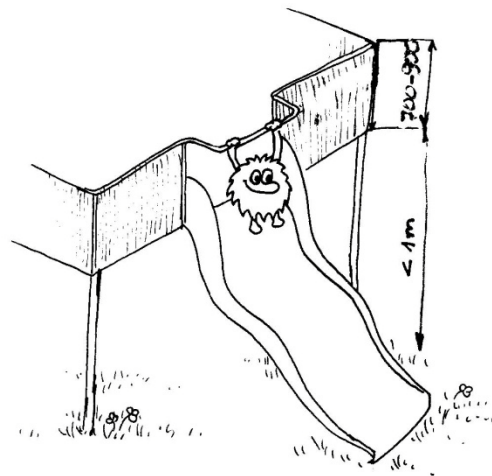


## Förankring av rutschkanorna

**Endast en väl förankrad rutschkana är säker!** Markrutschkanor är avsedda att förankras i marken på betongfundament. Att ställa upp rutschkanan i en slänt utan förankring är förbjudet. I sådant fall garanterar tillverkaren inte rutschkanestrukturens säkerhet, stabilitet eller hållbarhet.

## Fästning av separatarutschkanor till andra konstruktioner

Rutschkanan kan fästas till olika konstruktioner på lekplatser. I de fall då tillträde är möjligt från andra håll än det direkta tillträdet skall man vid tillträdesplatsen för sådana kombinerade rutschkanor fästa räcken enligt ritningen.



## **Principer för säker användning av markrutschkanor**

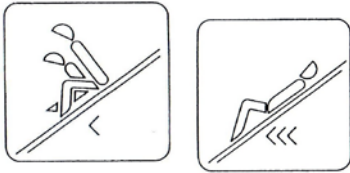
### **Regler för användandet:**

- Markrutschkanan är avsedd för rutschande uppifrån och ned
- Rutschkanan är avsedd för barn från 3 års ålder
- Efter rutschandet skall man omedelbart lämna landningsytan under rutschkanan.
- Bara en person får åka i rutschkanan på samma gång, nästa får åka när hela rutschkanan är ledig inklusive landningsytan.
- Det är förbjudet att bära kläder med vassa metallelement när man använder rutschkanan.
- Det är nödvändigt att respektera säkerhetsskyltarna vid rutschkanans plattform

### **Det är förbjudet att:**

- Klättra upp för rutschkanan
- Åka på rutschkanan med huvudet nedåt
- Åka på rutschkanan sittande på knä
- Åka stående i rutschkanan
- Medvetet och utan anledning stanna på rutschkanans glidytor
- Onödigt uppehålla sig i rutschkanans utfart
- Smutsa ned rutschkanans ytor.
- Släppa ned föremål utför rutschkanan
- Använda rutschkanan för andra ändamål än de den är avsedd för
- Från rutschkanor och konstruktionerna avlägsna någon utrustning eller märkning
- Fästa eller knyta fast andra föremål på rutschkanan
- Åka i rutschkanan med kläder som har nitar (jeansplagg, prydnadsnitar och tryckknappar på kläderna)
- Åka i rutschkanan med nycklar fastsatta i skärpet eller på kläderna
- Hålla föremål i händerna när man åker i rutschkanan
- Låta personer med hälsoproblem använda rutschkanan

- Åka så att man riskerar att det faller ut metallföremål ur fickorna
- Åka så att man riskerar att det faller ur metallföremål ur kläderna eller väskor (handväska, höftväska o.s.v.)
- Åka med handväskor
- Att låta berusade personer använda rutschkanan
- Att låta personer som är under påverkas av droger använda rutschkanan



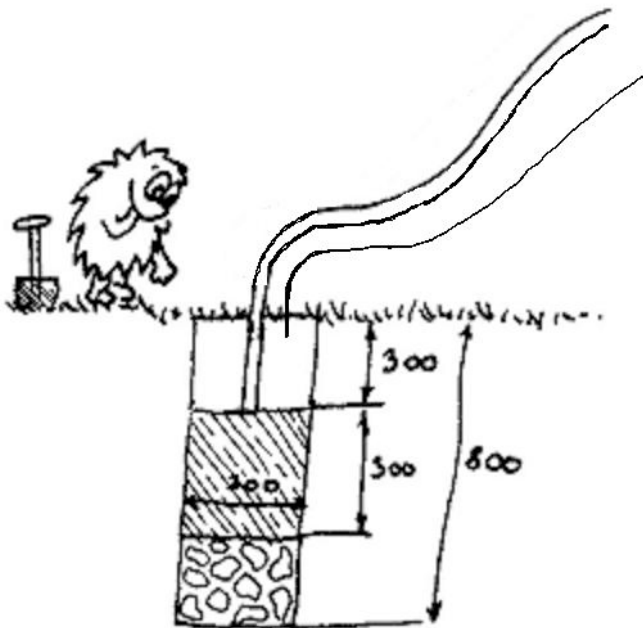


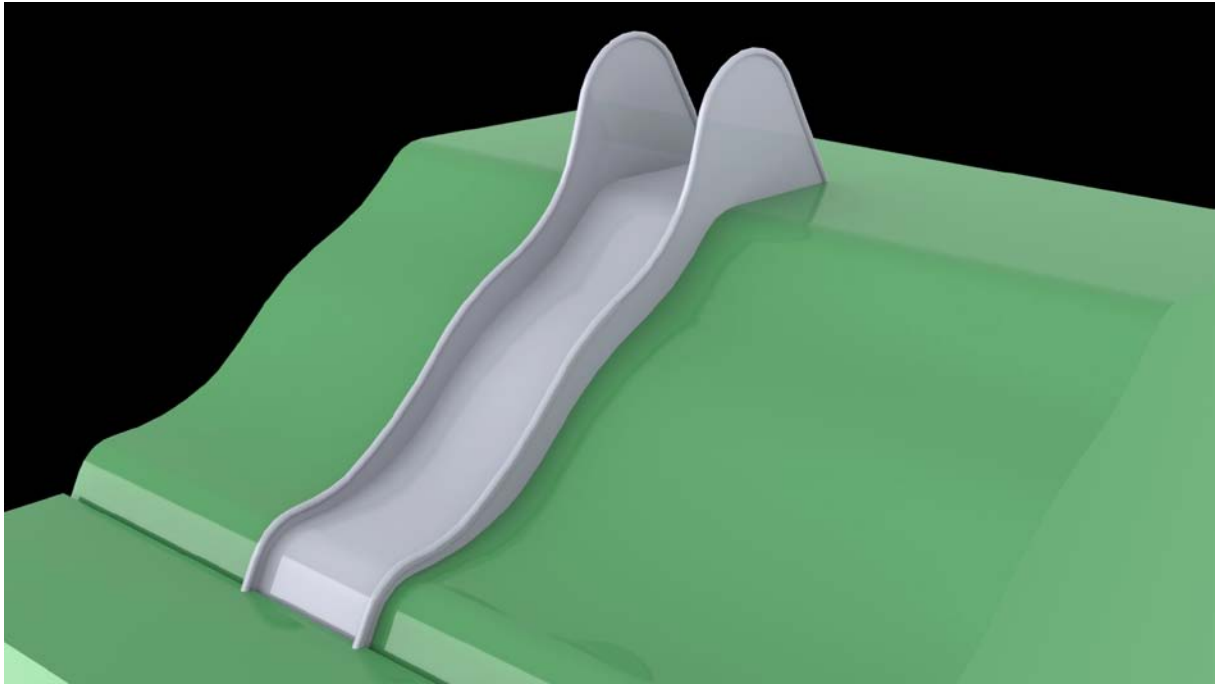
## Monteringsanvisningar

Arbetet för att få rutschkanan på plats kräver 2 – 3 personer. Det är definitivt inte möjligt för en person att montera upp rutschkanan.

### Fästning av grundfundamenten

Rutschkanorna fästs på 2 betongfundament med ett djup på 300mm under markytan. Varje fundament skall ha ett minimimått på 750 x 300 och en höjd på ca.300 mm. Under fundamenten skall det finnas ett lager grus och sand till under frostlinjen, 800 mm. Rutschkanan skall monteras med rätt lutning. **I utfartsdelen är det to 0-5°, vilket helt enkelt betyder att det inte får ansamlas vatten där.** Dessutom skall ingångsplattformen och landningsytan vara horisontell i tvärriktningen.





### **Fyllning av fundamenten och ytbehandling**

Så fort du är säker på attrutschkanan är väl förankrad, fyll igen fundamenten till marknivån. Det är nödvändigt att alltid använda samma material som finns omkring landningsytan. För längrerutschkanor fyll på materialet till plåtens nedre kant. Det är lämpligt attrutschkanan ligger med hela sin yta på terrängen.

## **Nödvändig utrustning och verktyg för markarbete och montage**

- Skottkärra
- Rak stång
- Hacka
- Spade
- Vattenpass
- Murarslev

## **Instruktioner för besiktning och skötsel**

### **Visuell besiktning**

#### **minst 1 x 14 dagar, vid exponerade punkter dagligen**

Detta är den vanligaste besiktningen då man kontrollerar konstruktionens och rutschkanans fullständighet. Om den inte utsatts för vandalisering, om det i området närmast rutschkanan inte uppstått några oväntade hinder eller farliga föremål. Om så är fallet skall de avlägsnas. Det är också lämpligt att testa fästningens hållfasthet, att rutschkanan inte vickar.

Om det uppstår tveksamheter, undvik att användarutschkanan och ring tillverkaren eller lekparkens förvaltare. Det behövs inte föras några anteckningar om den här besiktningen, om det däremot upptäcks allvarigare fel då det krävs att man kontaktar tillverkaren eller lekparksförvaltaren rekommenderas att man för anteckningar.

### **Vanliga besiktningar**

#### **En gång var 3:e månad**

Besiktigas punkterna för visuell besiktning och samtidigt kontrolleras rutschkanans fullständighet och konstruktion, glidytns skick, stabiliteten och hållfastheten. Vassa föremål, kanter, spån, förstörd ytbeläggning eller vassa repor i ytornas skall åtgärdas. Vidare skall man kontrollera att skrivanslutningarna är åtdragna och är täckta av kåporna om så behövs. Samtidigt skall kontrolleras att landningsytan kring rutschkanan med sin konstruktion och mått uppfyller den önskade ytan.

**Om den här besiktningen skall det föras anteckningar.** Det är absolut nödvändigt att föra anteckningar om den här besiktningen och om annan påverkan som konstruktionen och rutschkanorna utsatts för (t.ex.: om det fallit trädgrenar på dem, vandalisering, kollisioner med fordon o.s.v.).

### **Årlig besiktning**

#### **En gång om året – vi rekommenderar att det görs på våren**

Vid den här besiktningen kontrolleras anslutningar, ytor, ytbeläggnings och konstruktionens fullständighet. Omfattningen motsvarar de vanliga kontrollerna. Dessutom



skall man efter vintern kontrollera självarutschkanan, dess position och tillträdet till den. Det innebär mätning av konstruktionens vertikalitet, rengöring av landningsytan, vid behov fylla på med fyllningsmaterial. Ökad uppmärksamhet skall också ägnas övergångskonstruktionen ner i marken, där det kan uppstå skador. Vi rekommenderar att man blottlägger de nedsänkta fundamenten och kontrollerar förankringen och konstruktionen under markytan. Det är lämpligt att kombinera den här besiktningen med underhåll, åtdragning av alla skruvanslutningar och spel.

**Om den här besiktningen skall det föras anteckningar.**

### **Rutschkanornas underhåll**

Omrutschkanan är korrekt installerad och använd begränsas hela underhållet till besiktning av ytor och deras eventuella slipning med en fin slipduk. Slipmedlet skall vara nytt, oanvänt och avsett för rostfritt stål. Det kan uppstå rost om rutschkanans yta angrips kemiskt av antingen någon kemikalie (bassängkemikalier) eller uppkolning av stålet (genom slipning, filning, hammarslag o.s.v.). Ytan kommer lättast till skada genom användning av slipmedel med vilket man som man tidigare använt för att slipa längden för vanligt kolstål. Ytterligare möjlig orsak till korrosion är aggressiv miljö vid starkt förorenade luftförhållanden.

Eventuella defekter på den lackerade konstruktionen rekommenderas att man reparerar och lackar om. Hos träelement är det lämpligt att mjuka upp ytan med sandpapper och sedan stryka på genomskinlig lack.

Mycket nöje ! MAWER